



แผนความก้าวหน้า ในสายอาชีพ

สำนักงานปลัด
องค์การบริหารส่วนตำบลนาโตะหมิง

คำนำ

ด้วยคณะกรรมการพนักงานส่วนตำบลจังหวัดตรัง ได้มีประกาศ เรื่อง การจัดทำมาตรฐานกำหนดตำแหน่งพนักงานส่วนตำบล พ.ศ. ๒๕๕๘ ลงวันที่ ๒๘ ธันวาคม ๒๕๕๘ ประกอบกับมติคณะกรรมการพนักงานส่วนตำบลจังหวัดตรัง ในการประชุมครั้งที่ ๑๒/๒๕๕๘ เมื่อวันที่ ๒๓ ธันวาคม ๒๕๕๘ ได้เห็นชอบการจัดตำแหน่งข้าราชการพนักงานส่วนตำบลเข้าประเภทตำแหน่ง สายงาน และระดับตำแหน่ง ตามบัญชีจัดงานและระดับตำแหน่ง ขององค์การบริหารส่วนตำบลนาโต๊ะหมิง จำนวน ๑๕ ราย และตามประกาศองค์การบริหารส่วนตำบลนาโต๊ะหมิง เรื่อง การกำหนดโครงสร้างส่วนราชการและระดับตำแหน่งของพนักงานส่วนตำบล ประกาศ ณ วันที่ ๒๗ เมษายน ๒๕๕๙

เพื่อให้ข้าราชการทราบและเข้าใจการเข้าสู่ตำแหน่งในระบบแห่ง ความก้าวหน้าในการปฏิบัติงาน เพื่อเป็นขวัญกำลังใจในการพัฒนาตนเองสู่ตำแหน่งที่สูงขึ้น สำนักงานปลัดจึงจัดทำแผนความก้าวหน้าในสายอาชีพ เพื่อให้ข้าราชการในแต่ละกองได้ศึกษา และวางแผนการปฏิบัติราชการต่อไป

สำนักงานปลัด

๑๔ มิถุนายน ๒๕๕๙

สารบัญ

เรื่อง	หน้า
โครงสร้างตามแผนอัตรากำลัง ๓ ปี	๑
สายงานการปฏิบัติงาน	๗
เปรียบเทียบโครงสร้างระดับตำแหน่งและประเภทตำแหน่ง	๘
มาตรฐานตำแหน่ง ๙๙ สายงาน	๑๐
กระบวนการและหลักเกณฑ์ในการเลื่อนตำแหน่งและเลื่อนระดับ	๒๖



แผนอัตรากำลัง ๓ ปี

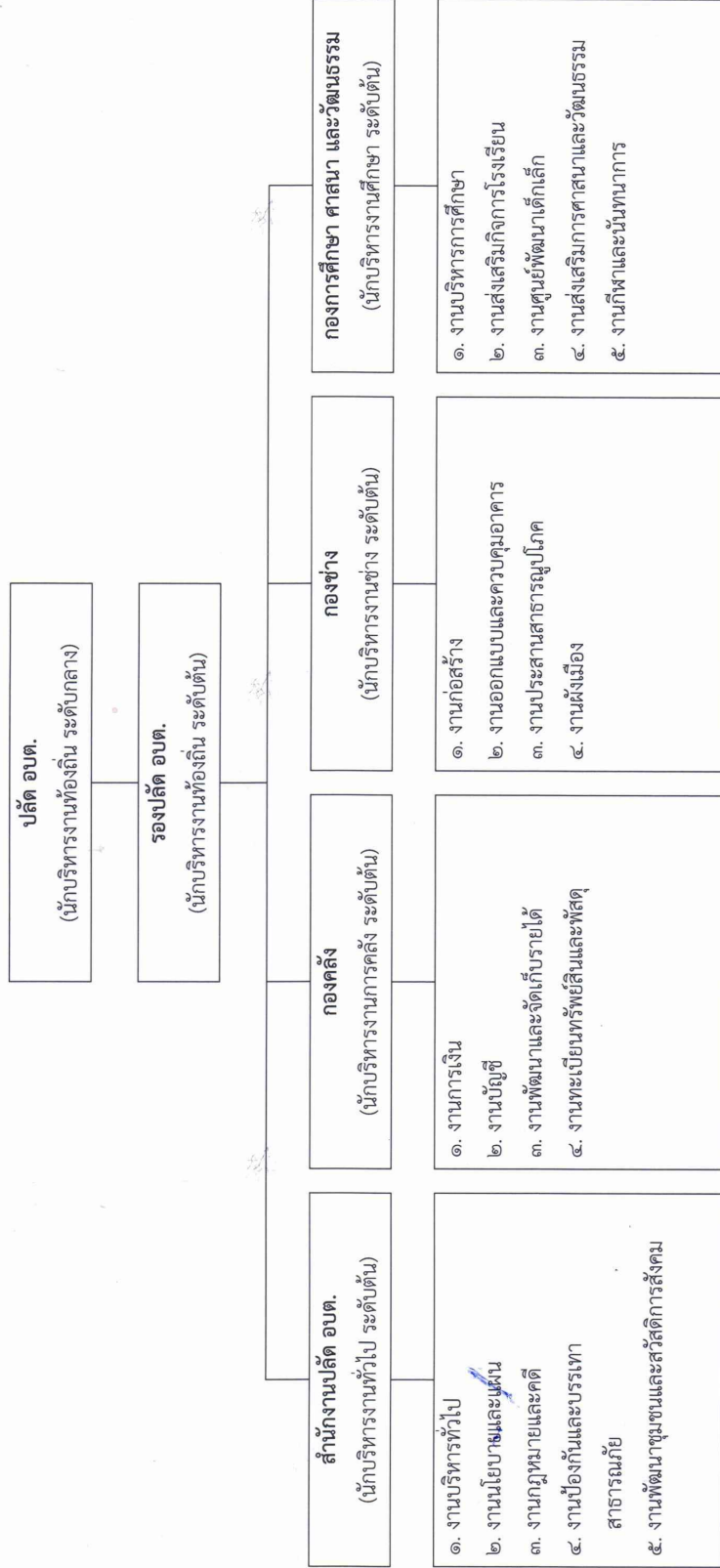
ฉบับแก้ไขเพิ่มเติม (ฉบับที่ ๒) พ.ศ.๒๕๕๘

องค์การบริหารส่วนตำบลนาโต๊ะหมิง
อำเภอเมืองตรัง จังหวัดตรัง

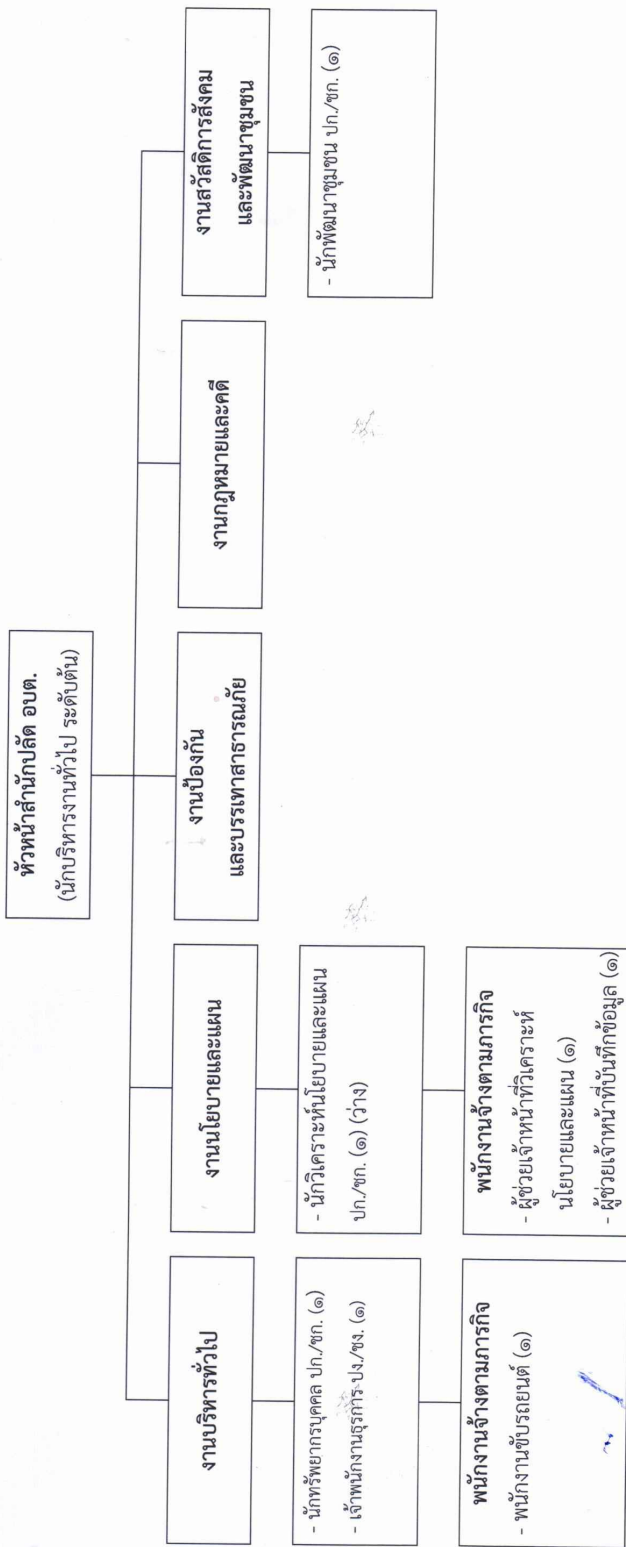
ประจำปีงบประมาณ พ.ศ.๒๕๕๘ - ๒๕๖๐

๑๐. แผนภูมิโครงสร้างการแบ่งส่วนราชการตามแผนอัตรากำลัง ๓ ปี

โครงสร้างส่วนราชการองค์การบริหารส่วนตำบลนาโต๊ะหมิง

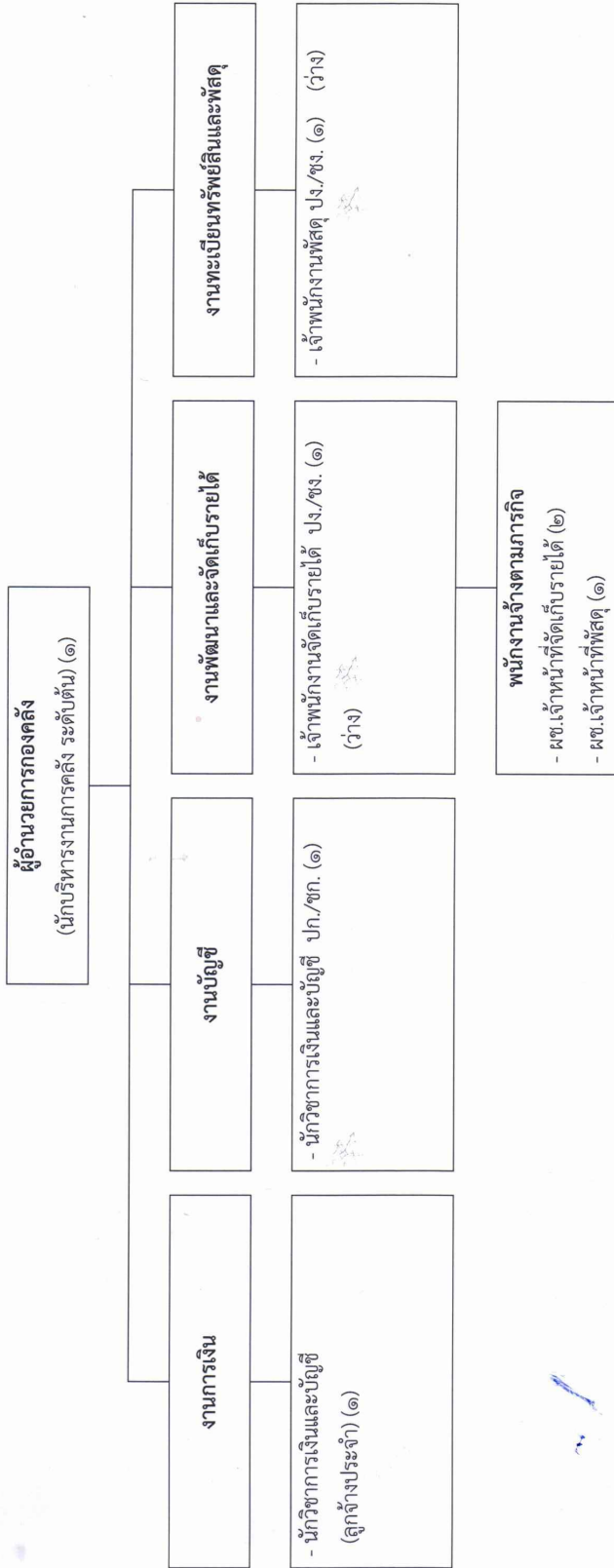


โครงสร้างของสำนักงานปลัดองค์การบริหารส่วนตำบล



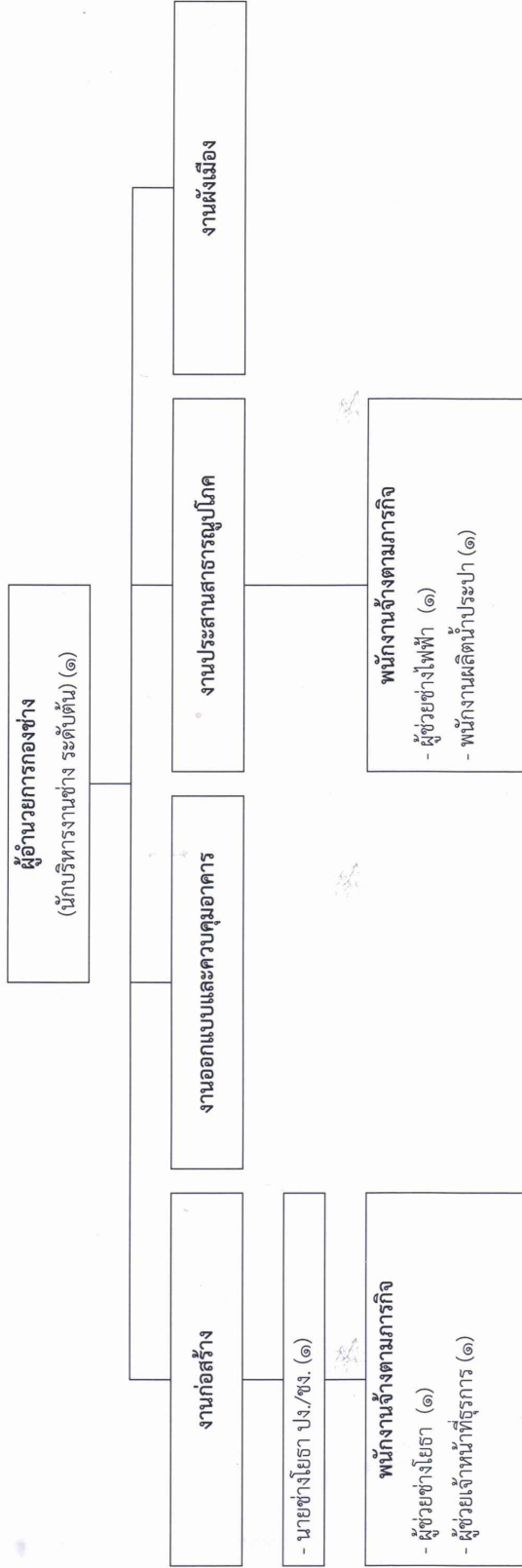
ระดับ	อท.(ต้น)	ปก.	ชก.	ปง.	ชง.	ครูผู้ช่วย	คศ๑	ลูกจ้างประจำ	พนักงานจ้าง
จำนวน	๑	๑	๑	๑	-	-	-	-	๓

โครงสร้างของกองคลัง



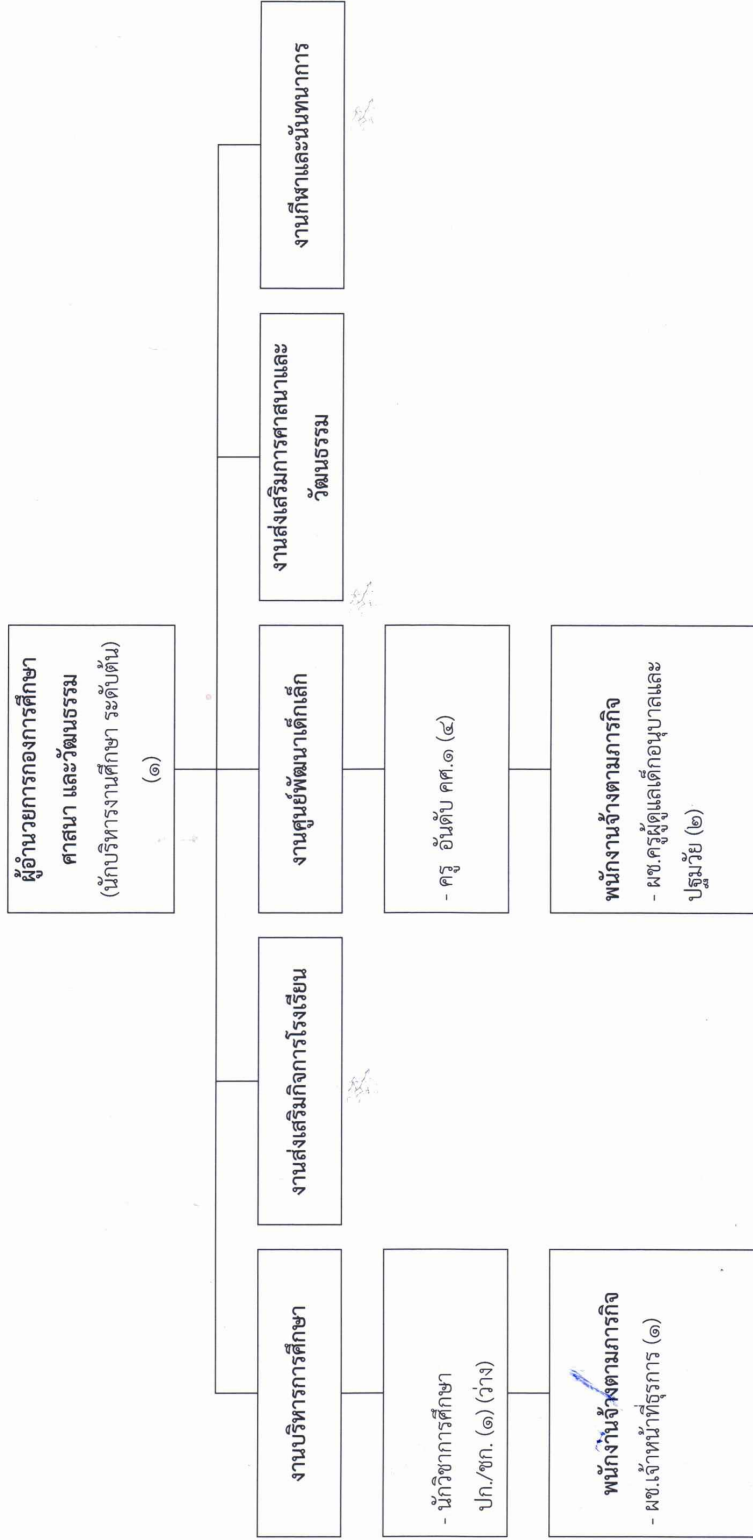
ระดับ	อท.(ต้น)	ปก.	ชก.	ปง.	ชง.	ครูผู้ช่วย	คต๑	ลูกจ้างประจำ	พนักงานจ้าง
จำนวน	๑	-	๑	-	-	-	-	๑	๓

โครงสร้างของกองช่าง



ระดับ	อท.(ต้น)	ปก.	ชก.	ปง.	ชง.	ครูผู้ช่วย	คศ๑	ลูกจ้างประจำ	พนักงานจ้าง
จำนวน	๑	-	-	-	๑	-	-	-	๔

โครงสร้างของกองการศึกษา ศาสนา และวัฒนธรรม



ระดับ	อ.ท.(ต้น)	ป.ก.	ชก.	ป.ง.	ช.ง.	ครูผู้ช่วย	คศ๑	ลูกจ้างประจำ	พนักงานจ้าง
จำนวน	๑	-	-	-	-	-	๔	-	๓

สายงานบริหารงานท้องถิ่น

นักบริหารงานท้องถิ่น (ปลัด อบต.)
นักบริหารงานท้องถิ่น (รองปลัด อบต.)

สายงานอำนวยความสะดวก

นักบริหารงานทั่วไป (หัวหน้าสำนักปลัด)	นักบริหารงานการคลัง (ผู้อำนวยการกองคลัง)	นักบริหารงานช่าง (ผู้อำนวยการกองช่าง)	นักบริหารงานศึกษา (ผู้อำนวยการกองการศึกษา ศาสนา และวัฒนธรรม)
--	---	--	--

สายงานวิชาการ

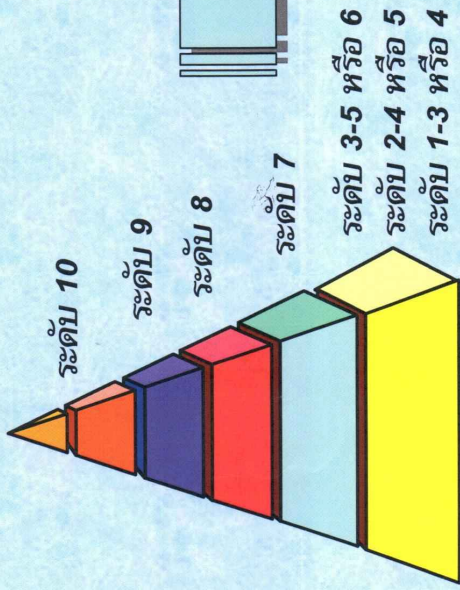
สำนักงานปลัด	กองคลัง	กองช่าง	กองการศึกษา ศาสนา และวัฒนธรรม
นักทรัพยากรบุคคล	นักวิชาการเงินและบัญชี	-	นักวิชาการศึกษา
นักวิเคราะห์นโยบายและแผน			ครู
นักพัฒนาชุมชน			

สายงานทั่วไป

สำนักงานปลัด	กองคลัง	กองช่าง	กองการศึกษา ศาสนา และวัฒนธรรม
เจ้าพนักงานธุรการ	เจ้าพนักงานจัดเก็บรายได้	นายช่างโยธา	-
	เจ้าพนักงานพัสดุ		

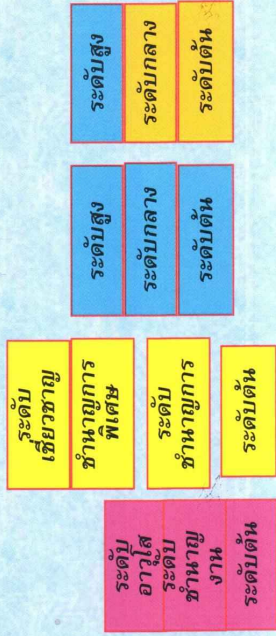
เปรียบเทียบโครงสร้างระดับตำแหน่งและประเภทตำแหน่ง

เดิม



- จำนวนเป็น 10 ระดับ
- มีบัญชีเงินเดือนเดียว

ใหม่



ทำไป วิชการ อำนวยการ บริหาร

- จำนวนกลุ่มตำแหน่งเป็น 4 ประเภท อีสระจากกัน
- แต่ละกลุ่มมี 2-5 ระดับ แตกต่างกันเองต่าง
- มีบัญชีเงินเดือนพื้นฐานแยกแต่ละกลุ่ม
- กำหนดชื่อเรียกระดับตำแหน่งตัวเลข

การกำหนดระดับตำแหน่งผู้บริหารใน อบต.

ขนาด อบต. ระดับตำแหน่ง	ใหญ่	กลาง	เล็ก
ปลัด อบต.	8 หรือ 7	8 กรณีพิเศษ 7 หรือ 6 (ป. 7 = 6 ล้าน)	7 กรณีพิเศษ หรือ 6
รองปลัด อบต.	8 หรือ 7 (กำหนดระดับ 8 ได้ต่อเมื่อมีการกำหนดส่วน ราชการระดับกองเป็นระดับ 8)	7 หรือ 6	ไม่มี
หัวหน้าส่วนราชการระดับกอง หรือส่วนหรือเทียบเท่า	8 หรือ 7	7 หรือ 6 (ส่วน 7 สถานะ กอง 7) ตาม ว 34 ปี 55	6
หัวหน้าฝ่าย	7 (ความเหมาะสม) หรือ 6	6 (ว.160 ประกอบ ว.154)	ไม่มี
ปลัดระดับ 8 : รายได้ 20 ล้านบาทขึ้นไป			
ผอ.กอง 8 : ต้องมีรายได้ 40 ล้านบาทขึ้นไป / มีรองปลัดระดับ 8 ได้			

มาตรฐานตำแหน่งมี 99 สายงาน

1. ประเภทบริหาร จำนวน 1 สายงาน
2. ประเภทอำนวยการ จำนวน 9 สายงาน
3. ประเภทวิชาการ จำนวน 51 สายงาน
4. ประเภททั่วไป จำนวน 38 สายงาน

สายงาน

เดิม	ตำแหน่งในสายงาน	ตำแหน่งในการบริหาร	ประเภท/ระดับ
นักบริหารงาน อบจ.	นักบริหารงานท้องถิ่น	ปลัด/รองปลัด อบจ.	บริหารต้น-สูง
นักบริหารงานเทศบาล		ปลัด/รองปลัดเทศบาล	
นักบริหารงาน อบต.		ปลัด/รองปลัดเมืองพัทยา	
		ปลัด/รองปลัด อบต.	
นักบริหารงานคลัง	นักบริหารงานคลัง	หน.ฝ่ายหอ.กองหอ.สำนัก	อำนาจการต้น-สูง
นักบริหารงานช่าง	นักบริหารงานช่าง		
นักบริหารงานสาธารณสุข	นักบริหารงานสาธารณสุขและ สิ่งแวดล้อม		
นักบริหารงานสวัสดิการสังคม	นักบริหารงานสวัสดิการสังคม		
นักบริหารงานการศึกษา	นักบริหารงานการศึกษา		
นักบริหารงานช่างอุตสาหกรรม	นักบริหารงานช่างอุตสาหกรรม		
นักบริหารงานการประปา	นักบริหารงานการประปา		
นักบริหารงานทั่วไป	นักบริหารงานทั่วไป	หน.ฝ่ายหอ.กองหอ.สำนัก	อำนาจการต้น-สูง
นักบริหารงานนโยบาย และแผน			

สาขางาน

เดิม	แก่ง
จนท. วิศวกรรมการ์นโยบายและแผน นักวิจัยจรจร	นักวิเคราะห์นโยบายและแผน
นักวิชาการประชาสัมพันธ์	นักประชาสัมพันธ์
จนท. ระบบงานคอมพิวเตอร์	นักวิชาการคอมพิวเตอร์
บุคลากร	นักทรัพยากรบุคคล
จนท. บริหารงานทั่วไป	นักจัดการงานทั่วไป
จนท. บริหารงานทะเบียนและบัตร	นักจัดการงานทะเบียนและบัตร
นักวิชาการพัฒนาการท่องเที่ยว	นักพัฒนาการท่องเที่ยว
นักพัฒนาการท่องเที่ยว	
จนท. ต้นหนการ	นักต้นหนการ
เจ้าพนักงานสถิติ	นักจัดการงานสถิติ
นักวิชาการส่งเสริมสุขภาพ	นักวิชาการสาธารณสุข
นักวิชาการสาธารณสุข	
สถาปัตยกรรม	
สถาปนิก	สถาปนิก

ประเภทวิชาการ (ปฏิบัติการ – จำนวนการพิเศษ)

สถานประเภทวิชาการเริ่มจากปฏิบัติการ – เชี่ยวชาญ ยกเว้นบางประเภทถึงระดับชำนาญการพิเศษ

1. นักวิทยาศาสตร์
2. นักวิชาการพาณิชย์
3. นักโภชนาการ
4. นักจัดการงานช่าง
5. นักอชีวบำบัด
6. บรรณารักษ์

ประเภททั่วไป (ปฏิบัติงาน – ชำนาญงาน)

สายงานประเภททั่วไปเริ่มจากปฏิบัติงาน – อาวุโส ยกเว้นบางประเภทถึงระดับชำนาญงาน

1. เจ้าพนักงานสวนสาธารณะ
2. เจ้าพนักงานห้องสมุด
3. เจ้าพนักงานศูนย์เยาวชน
4. เจ้าพนักงานส่งเสริมการท่องเที่ยว

กลุ่มงานที่เกี่ยวข้องและเกือกลกัน

1. งานที่เกี่ยวข้องกันและเกือกลกันของประเภทเดียวกัน
2. งานที่เกี่ยวข้องกันและเกือกลกันของประเภทประเภททั่วไปกับประเภทวิชาการ

หลักการ

1. ใช้ประโยชน์ในการบรรจุแต่งตั้ง ข้าย โอน รับผิดชอบระดับ
2. ใช้ประโยชน์ในการเลื่อนระดับได้ในตำแหน่งประเภทวิชาการ
โดยนับระยะเวลาดำรงตำแหน่งของประเภททั่วไปมานับรวมเป็นระยะเวลาขั้นต่ำได้
คุณสมบัติ

1. มีระยะเวลาดำรงตำแหน่งในสายงานและได้ปฏิบัติหน้าที่ในสายงานและตำแหน่งที่จะแต่งตั้งมาแล้วไม่น้อยกว่า 1 ปี
2. ให้นำระยะเวลาการดำรงตำแหน่งประเภททั่วไปมานับรวมเป็นระยะเวลาการปฏิบัติงานที่เกี่ยวข้องเกือกลกัน
กันตำแหน่งประเภทวิชาการได้ไม่ก่อนวันที่ผู้นั้นได้รับคุณสมบัติปริญญาตรีที่ตรงตามคุณสมบัติเฉพาะสำหรับ
ตำแหน่งและต้องดำรงตำแหน่งระดับชำนาญงานขึ้นไป โดยนับระยะเวลาได้ครึ่งหนึ่งของระยะเวลาการปฏิบัติงาน
ดังกล่าว

กลุ่มอาชีพในบัญชีมาตรฐานกำหนดตำแหน่ง

กลุ่มอาชีพ 1

กลุ่มบริหาร อำนวยการ ชุรการ งานสถิติ

กลุ่มอาชีพ 2

กลุ่มการคลัง การเศรษฐกิจ การพาณิชย์

กลุ่มอาชีพ 3

กลุ่มประชาชนสัมพันธ์ การท่องเที่ยว และต่างประเทศ

กลุ่มอาชีพ 4

กลุ่มเกษตรกรรม

กลุ่มอาชีพ 5

กลุ่มวิทยาศาสตร์

กลุ่มอาชีพ 6

กลุ่มสาธารณสุขและสิ่งแวดล้อม

กลุ่มอาชีพ 7

กลุ่มวิศวกรรม สถาปัตยกรรม และช่างเทคนิคต่างๆ

กลุ่มอาชีพ 8

กลุ่มการศึกษา ศาสนา ศิลปะ กีฬา สังคม และการพัฒนาชุมชน

กลุ่มงานเกี่ยวข้องที่เกี่ยวกัน

กลุ่มที่ 1 บริหาร อำนาจการ ชุกรการ สถิติ

ตำแหน่งประเภททั่วไป	ตำแหน่งประเภทวิชาการ
1. เจ้าพนักงานชุกรการ	1. นักจัดการงานทั่วไป
2. เจ้าพนักงานทะเบียน	2. นักทรัพยากรบุคคล
3. เจ้าพนักงานวชระเบียบ	3. นักวิเคราะห์นโยบายและแผน
	4. นักจัดการงานทะเบียนและบัตร
	1. นิติกร
	1. นักวิชาการคอมพิวเตอร์

กลุ่มงานเกี่ยวข้องกัน

กลุ่มที่ 4 กลุ่มเกษตรกรรม	
ตำแหน่งประเภททั่วไป	ตำแหน่งประเภทวิชาการ
1. เจ้าพนักงานการเกษตร	1. นักวิชาการเกษตร
2. เจ้าพนักงานประมง	2. นักวิชาการประมง
3. เจ้าพนักงานสัตวบาล	3. นักวิชาการสวนสาธารณะ
4. เจ้าพนักงานสวนสาธารณะ	

กลุ่มที่ 5 กลุ่มวิทยาศาสตร์	
ตำแหน่งประเภททั่วไป	ตำแหน่งประเภทวิชาการ
1. เจ้าพนักงานวิทยาศาสตร์	1. วิทยาศาสตร์

กลุ่มที่ 6 กลุ่มสาธารณสุขและสิ่งแวดล้อม

ตำแหน่งประเภททั่วไป	ตำแหน่งประเภทวิชาการ
<ol style="list-style-type: none"> 1. เจ้าพนักงานเวชกรรมฟื้นฟู 2. เจ้าพนักงานสาธารณสุข 3. พยาบาลเทคนิค 	<ol style="list-style-type: none"> 1. นักรักษาพยาบาล 2. พยาบาล 3. นักรักษาแพทย์แผนไทย 4. นักรักษาการสาธารณสุข 5. นักอาชีพบำบัด
<ol style="list-style-type: none"> 1. โภชนากร 2. เจ้าพนักงานสุขาภิบาล 	<ol style="list-style-type: none"> 1. นักรักษาการสุขาภิบาล 2. นักรักษาการสิ่งแวดล้อม 3. นักโภชนาการ
<ol style="list-style-type: none"> 1. เจ้าพนักงานรังสีการแพทย์ 2. เจ้าพนักงานวิทยาศาสตร์การแพทย์ 	<ol style="list-style-type: none"> 1. นักเทคนิคการแพทย์ 2. นักรังสีการแพทย์ 3. นักรังสีการแพทย์
<ol style="list-style-type: none"> 1. เจ้าพนักงานเภสัชกรรม 	<ol style="list-style-type: none"> 1. เภสัชกรรม
<ol style="list-style-type: none"> 1. เจ้าพนักงานทันตสาธารณสุข 	<ol style="list-style-type: none"> 1. ทันตแพทย์
<ol style="list-style-type: none"> 1. ตั้วแพทย์ 	<ol style="list-style-type: none"> 1. นายสัตวแพทย์ 1. แพทย์

กลุ่มที่ 7 กลุ่มวิศวกรรม สถาปัตยกรรม และช่างเทคนิคต่างๆ

ตำแหน่งประเภททั่วไป	ตำแหน่งประเภทวิชาการ
1. นายช่างเขียนแบบ 2. นายช่างโยธา 3. นายช่างสำรวจ 4. นายช่างผังเมือง	1. วิศวกรโยธา 2. สถาปนิก 3. นักผังเมือง
1. นายช่างเครื่องกล	1. วิศวกรเครื่องกล
1. นายช่างไฟฟ้า	1. วิศวกรไฟฟ้า 1. วิศวกรสิ่งแวดล้อม
1. วิศวกรช่างประปา	
1. นายช่างศิลป์ 2. นายช่างภาพ	

กลุ่มที่ 7 กลุ่มวิศวกรรม สถาปัตยกรรม และช่างเทคนิคต่างๆ
เฉพาะกลุ่มงานที่เกี่ยวข้องกับประเภทตำแหน่งประเภทวิชาชีพการ

ตำแหน่งประเภททั่วไป

1. นายช่างเขียนแบบ
2. นายช่างโยธา
3. นายช่างสำรวจ
4. นายช่างผังเมือง
5. นายช่างเครื่องกล
6. นายช่างไฟฟ้า
7. เจ้าพนักงานประปา

ตำแหน่งประเภทวิชาการ

1. นักจัดการงานช่าง

สายนักจัดการงานช่าง ประเภทวิชาการ

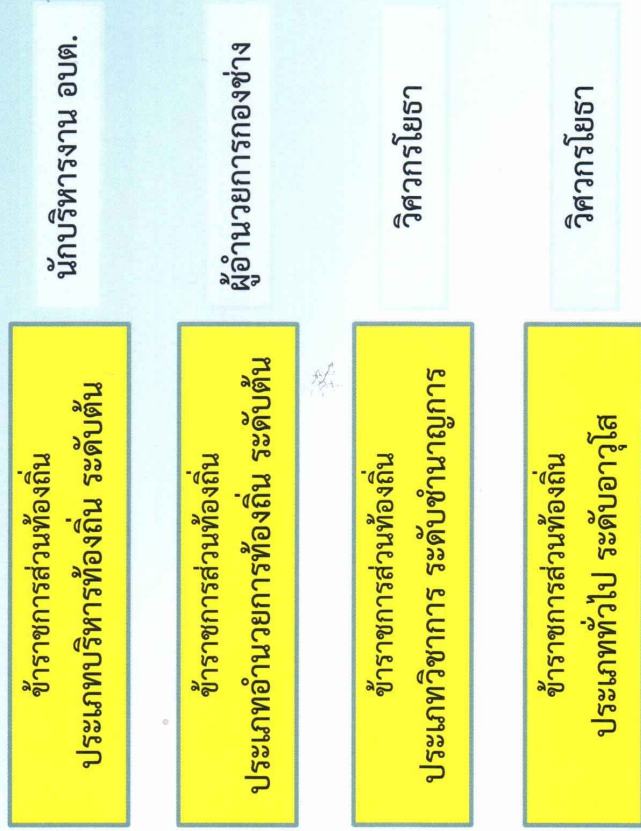
ลักษณะงาน

การศึกษา วิเคราะห์ เก็บรวบรวมข้อมูลเกี่ยวกับงานด้านการช่างต่างๆ เช่น การออกแบบทางด้านช่าง การคำนวณทางด้านช่าง การวางโครงการก่อสร้าง การสำรวจและรังวัดที่ดินและที่สาธารณะ การตรวจสอบ ปรับปรุง แก้ไข ซ่อมแซม บำรุงรักษาในงานด้านการช่างต่างๆ เช่น ถนน สะพาน ทางระบายน้ำ ทางเท้า แหล่งน้ำสาธารณะ ประปาท้องถิ่น ไฟฟ้าสาธารณะ อาคารสิ่งก่อสร้าง และสิ่งสาธารณะประโยชน์อื่นๆ

คุณวุฒิ

ปริญญาตรีหรือคุณวุฒಿಯ่างอื่นที่เทียบได้ในระดับเดียวกันในสาขาวิชาหรือทางก่อสร้าง โยธา สำรอง ไฟฟ้า เครื่องกล การจัดการงานก่อสร้าง วิศวกรรมโยธา วิศวกรรมก่อสร้าง วิศวกรรมศาสตร์ สถาปัตยกรรมศาสตร์

การเปลี่ยนแปลง



ข้าราชการ ส่วนท้องถิ่น ระดับ C7

นักบริหารงาน อบต.
ผู้อำนวยการกองช่าง
วิศวกรโยธา
นายช่างโยธา

- กระบอเงินเดือนเดียวกัน
- ทางก้าวหน้าในสายอาชีพสัมพันธ์กัน

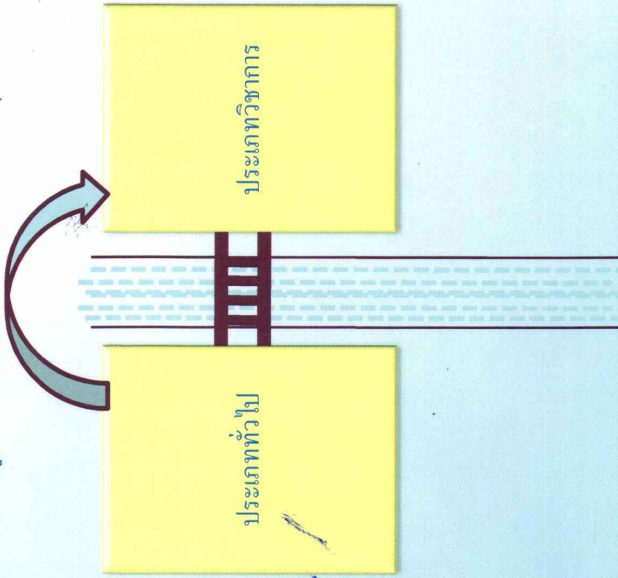
- คนละคน
- ทางก้าวหน้า แต่เชื่อมโยงกัน



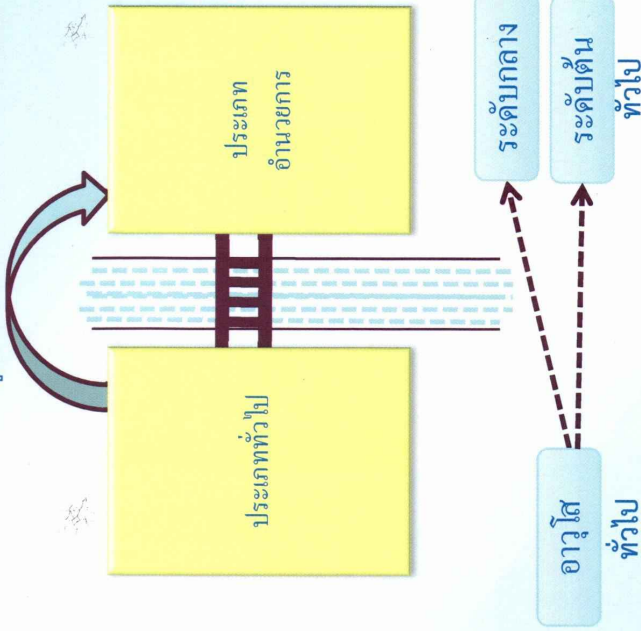
สำนักงานคณะกรรมการมาตรฐานการบริหารงานบุคคลส่วนท้องถิ่น

กำหนดกระบวนการและหลักเกณฑ์ในการเลื่อนตำแหน่ง
และเลื่อนระดับ และย้ายทั้งในประเภทและต่างประเภทงานใหม่

กรณีที่ 1 การเปลี่ยนกลุ่มประเภททั่วไป
สู่ประเภทวิชาการเกณฑ์การย้ายกลุ่ม



กรณีที่ 2 การเปลี่ยนกลุ่มประเภททั่วไป
สู่ประเภทอำนาจการ





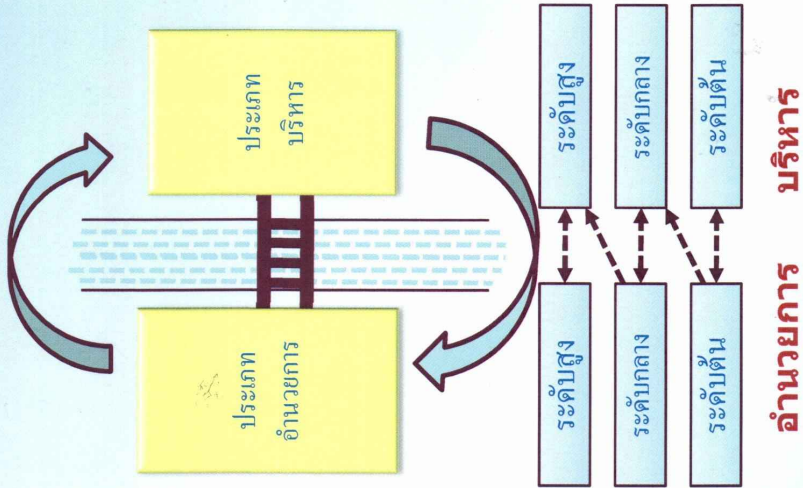
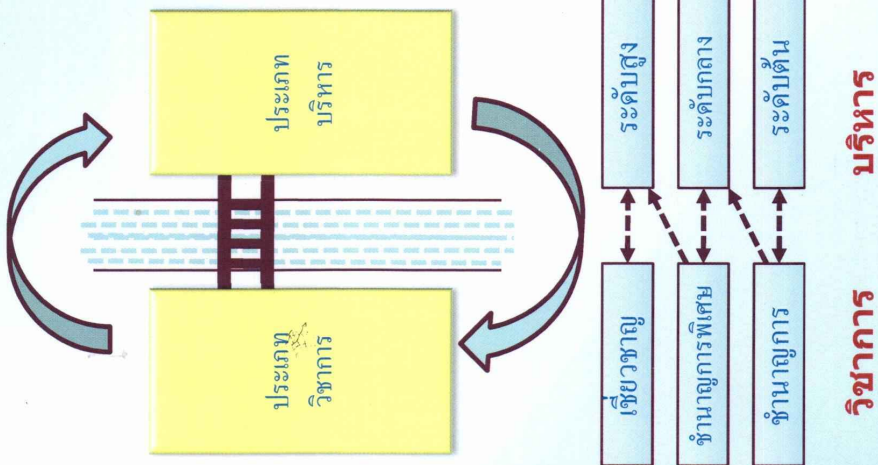
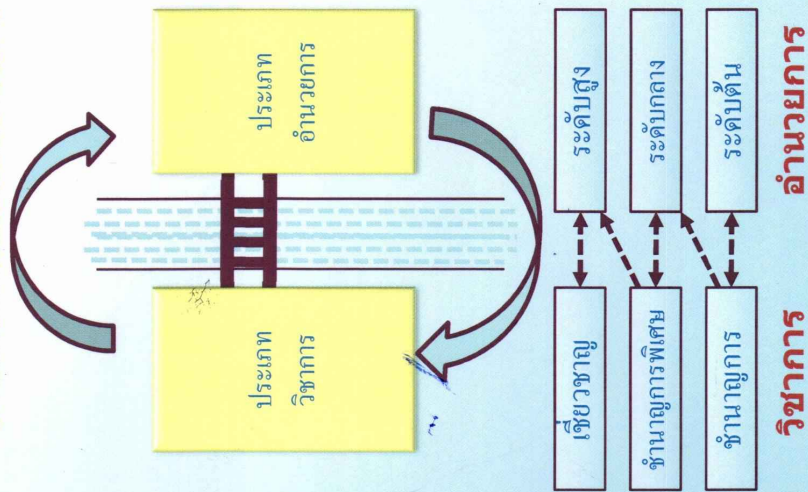
สำนักงานคณะกรรมการมาตรฐานการบริหารงานบุคคลส่วนท้องถิ่น

กรณีที่ 2 การเปลี่ยนกลุ่มระหว่างประเภท

วิชาการและประเภทบริหารหรือบริหารจัดการ

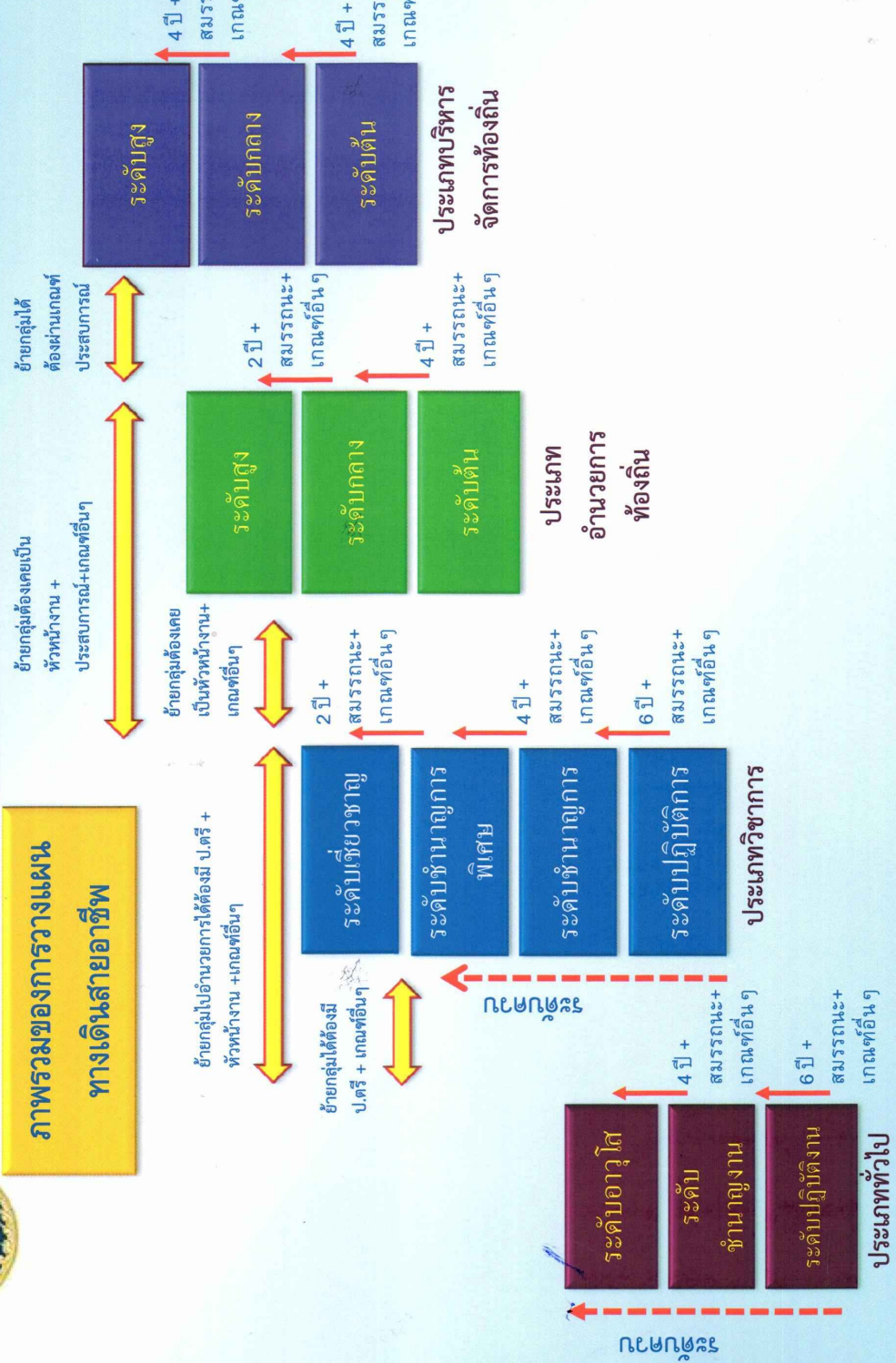
กรณีที่ 2 การเปลี่ยนกลุ่มระหว่าง
ประเภทวิชาการและประเภทอำนาจการ

กรณีที่ 2 การเปลี่ยนกลุ่มระหว่างประเภท
อำนาจการและประเภทบริหารหรือบริหารจัดการ





สำนักงานคณะกรรมการมาตรฐานการบริหารงานบุคคลส่วนท้องถิ่น



สำหรับท่านที่ดำรงตำแหน่งในสายงานเริ่มต้นจากระดับ ๑ และระดับ ๒ เมื่อเข้าสู่ระบบแบ่งแล้ว จะแบ่งได้ตามนี้
ซี ๑ - ซี ๔ จะอยู่ในแห่งทั่วไป ระดับปฏิบัติงาน
ซี ๕ - ซี ๖ จะอยู่ในแห่งทั่วไป ระดับชำนาญงาน
ซี ๗ จะอยู่ในแห่งทั่วไป ระดับอาวุโส

แห่งทั่วไป ระดับปฏิบัติงาน หากจะเลื่อนระดับขึ้นไปเป็น "ชำนาญงาน" ต้องมีคุณสมบัติ ดังนี้

๑. สำหรับวุฒิ ปวช. ต้องดำรงตำแหน่งปฏิบัติงาน มาแล้วไม่น้อยกว่า ๖ ปี
๒. สำหรับวุฒิ ปวท. ต้องดำรงตำแหน่งปฏิบัติงาน มาแล้วไม่น้อยกว่า ๕ ปี
๓. สำหรับวุฒิ ปวส. ต้องดำรงตำแหน่งปฏิบัติงาน มาแล้วไม่น้อยกว่า ๔ ปี

เช่นเดียวกันครับ ในระยะเริ่มแรกของการปรับเปลี่ยนเข้าสู่ระบบแห่งนี้ ท่านสามารถนำระยะเวลาที่เคยดำรงตำแหน่งในระบบซี (ซี๑-๔) มาใช้นับเป็นระยะเวลาเพื่อในการเลื่อนระดับในระบบแห่งใหม่ เช่น ท่านมีวุฒิ ปวช. และเคยดำรงตำแหน่งซี ๔ (รวมระยะเวลาที่ผ่านมาด้วย) รวมแล้ว ๕ ปี ท่านก็ครองตำแหน่งในระดับปฏิบัติงานไปอีก ๑ ปี ก็จะครบ ๖ ปี ตามมาตรฐานกำหนดตำแหน่งในระบบแห่งใหม่ ท่านก็ทำเรื่องเลื่อนระดับเป็นชำนาญงานได้ครับ

หรือ

ท่านที่มีวุฒิ ปวส. และเคยดำรงตำแหน่งซี ๓ มาแล้ว ๓ ปี ท่านก็ครองตำแหน่งในระดับปฏิบัติงานไปอีก ๑ ปี ก็จะครบ ๔ ปี ตามมาตรฐานกำหนดตำแหน่งในระบบแห่งใหม่ ท่านก็ทำเรื่องเลื่อนระดับเป็นชำนาญงานได้ครับ

(แต่สำหรับท่านที่ครองดำรงเดิมมานานกว่านี้ และครบตามมาตรฐานตำแหน่งใหม่ในระบบแบ่งแล้ว ก็เตรียมทำเรื่องขอเลื่อนระดับเป็นชำนาญงานได้เลยครับ เพื่อประโยชน์ของท่านเอง)

ประเด็นแห่งทั่วไป ระดับปฏิบัติงาน ไประดับชำนาญงาน

แห่งทั่วไป ระดับชำนาญงาน เลื่อนไประดับอาวุโส

ต้องการของชำนาญงาน อย่างน้อย ๒ ปี

ในจุดนี้ หากท่านอยู่ในระดับชำนาญงานแล้ว (ก็คือ ๕-๖ เดิม) ระดับที่สูงขึ้นไปอีกหนึ่งขั้นคือ ระดับอาวุโส ณ ตอนนี้นักทักทวนจะขยับขยายขึ้นไปเป็นระดับอาวุโส ต้องทำเรื่องขอขยายกรอบก่อน จะผ่านหรือไม่ผ่านก็แล้วแต่ ก. จึงหวัดมาถึงเรื่องระยะเวลาในการดำรงตำแหน่ง ท่านต้องเคยดำรงตำแหน่ง ระดับชำนาญงาน มาแล้วไม่น้อยกว่า ๖ ปีจึงจะเลื่อนระดับเป็นอาวุโสได้ เช่นเดียวกันหากท่านเคยดำรงตำแหน่งในซี ๕-๖ มาก่อนหน้านี้ ก็นับระยะเวลาที่นับรวมกันได้ เช่น เคยเป็นซี ๖ (รวมระยะเวลาที่ผ่านมาในซี ๕ ด้วย) รวมแล้ว ๕ ปี ท่านก็ต้องครองตำแหน่งในระดับชำนาญงานไปอีก ๑ ปี ก็จะครบระยะตรงตามมาตรฐานตำแหน่งของระดับอาวุโส

"แห่งทั่วไป สู่มุ่งอำนวยความสะดวก (หัวหน้าฝ่าย)"

ต้องการตำแหน่งไม่ต่ำกว่าชำนาญงานมาแล้ว ๑๐ ปี หรือครองอาวุโส ๔ ปี

หนทางในการเติบโต หรือเรียกว่าความก้าวหน้าในสายงานแห่งทั่วไป ก็คือการเติบโตเป็น "หัวหน้าฝ่าย" สำหรับท่านที่อยู่ในแห่งทั่วไป ยังมีช่องทางที่จะเป็นหัวหน้าฝ่าย (นักบริหารงาน ระดับต้น) โดยมีคุณสมบัติดังนี้

เลือกเอาข้อใดข้อหนึ่ง ผู้ที่จะมีคุณสมบัติสอบเป็นหัวหน้าฝ่ายได้ จะต้อง

๑. ดำรงตำแหน่งไม่ต่ำกว่าระดับชำนาญงาน มาแล้วไม่น้อยกว่า ๑๐ ปี

หรือ

๒. ดำรงตำแหน่งระดับอาวุโส มาแล้วไม่น้อยกว่า ๔ ปี

การเปลี่ยนกลุ่มประเภททั่วไปสู่ประเภทวิชาการ

- มีวุฒิการศึกษาระดับปริญญา
- มีระดับความรู้ทักษะ สมรรถนะที่จำเป็นในงานของตำแหน่งเป้าหมาย
- มีประสบการณ์ในงานที่เกี่ยวข้องกับตำแหน่งเป้าหมาย
- มีผลการปฏิบัติงานที่ดีและดีต่อเนื่องมาตลอด
- หน้าที่ความรับผิดชอบหลักของตำแหน่งใหม่และตำแหน่งเดิมควรมีลักษณะเนื้องานใกล้เคียงกัน
- ผู้ปฏิบัติงานสามารถประยุกต์ใช้ความรู้ทักษะ หรือประสบการณ์

การแต่งตั้งให้ดำรงตำแหน่งระดับปฏิบัติการ

- ผู้นั้นต้องเป็นผู้สอบแข่งขันได้ในตำแหน่ง ระดับปฏิบัติการ และต้องถึงลำดับที่ ที่สอบแข่งขันได้ โดยบัญชีผู้สอบแข่งขันได้นี้ยังมิถูกยกเลิก เว้นแต่ผู้ดำรงตำแหน่งประเภททั่วไปได้แต่ระดับชำนาญงานขึ้นไปไม่ต้องรอนจนถึงลำดับที่ที่ผู้นั้นจะได้รับการบรรจุ
- ผู้นั้นเป็นผู้ได้รับการคัดเลือกการได้รับทุนรัฐบาลไทย หรือเป็นผู้ที่ได้รับวุฒิที่ ก.ถ. กำหนดให้คัดเลือกเพื่อบรรจุบุคคลเข้ารับราชการ

การแต่งตั้งให้ดำรงตำแหน่งระดับชำนาญการ

- ผู้นั้นต้องเป็นผู้ดำรงตำแหน่งประเภททั่วไป ระดับอาวุโส และทำหน้าที่ความรับผิดชอบและลักษณะงานของตำแหน่งทั้งสองเกี่ยวข้องและคล้ายคลึงกัน และผู้ดำรงตำแหน่งได้ถึงความชำนาญงาน
- ให้ผู้มีอำนาจสั่งบรรจุ พิจารณาถึงความสามารถ ความประพฤติ ประวัติการรับราชการโดยคำนึงถึงผลสัมฤทธิ์และประสิทธิภาพขององค์กร รวมถึงลักษณะของงาน และเหตุผลความจำเป็นเพื่อประโยชน์ทางราชการ